

Il futuro dell'Interoperabilità pubblica: la Piattaforma Digitale Nazionale Dati e i 26 casi d'uso ANPR fruibili dai Comuni sulla PDND

*Dipartimento per la trasformazione digitale della
Presidenza del Consiglio dei Ministri*

PDND

PDND

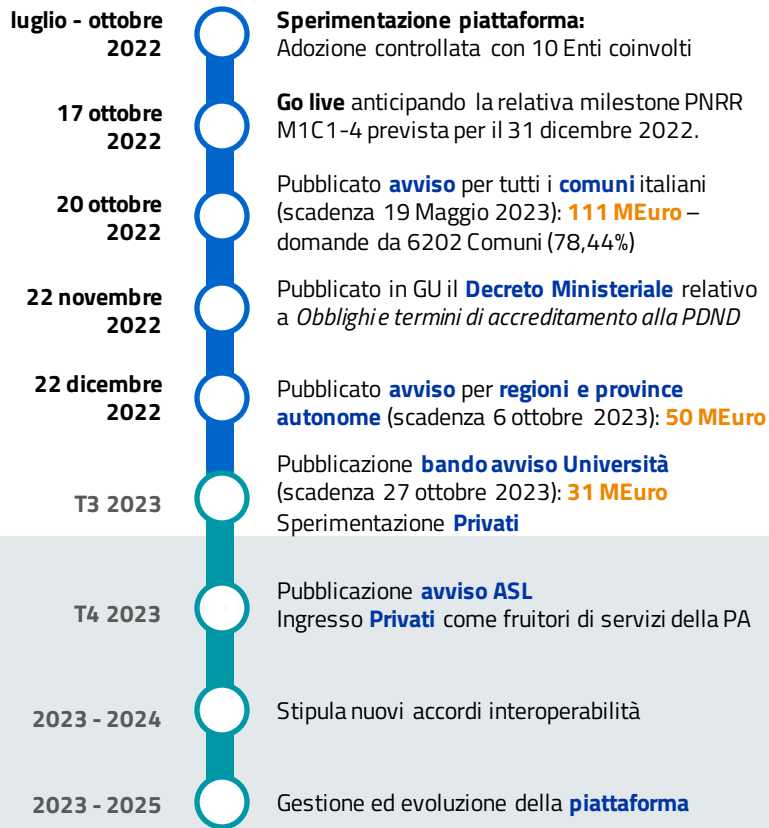
Piattaforma

Digitale Nazionale

Dati



Cosa è stato fatto



La Piattaforma Digitale Nazionale Dati (PDND) è l'infrastruttura tecnologica che rende possibile l'interoperabilità **delle basi di dati** delle pubbliche amministrazioni attraverso la messa a disposizione di interfacce di programmazione delle applicazioni (API). Le interfacce sono raccolte nel **Catalogo API** reso disponibile dalla Piattaforma.

2250

Enti attivi sulla piattaforma di cui 20 PAC, 2069 Comuni

338

API IN TEST nel Catalogo della Piattaforma

466

API IN PRODUZIONE nel Catalogo della Piattaforma di cui 361 erogate da Comuni

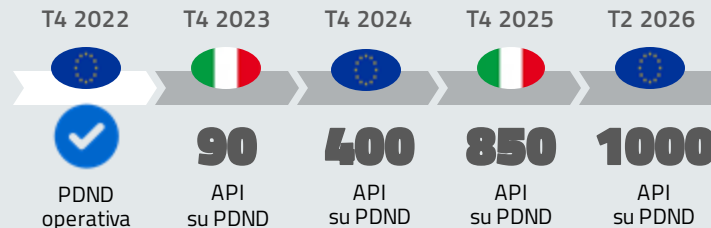
20.000

PA in arrivo nel 2023

*dati aggiornati al 7 settembre 2023

Prossimi passi

Target



Da strumento autorizzativo di scambio dati ad abilitatore di nuovo paradigma per la **trasformazione culturale** nella **Pubblica Amministrazione**.

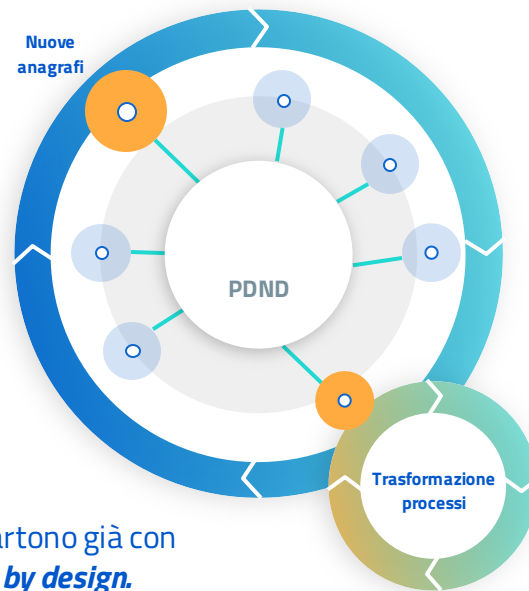
CASO e-PROCUREMENT/Min. Giustizia

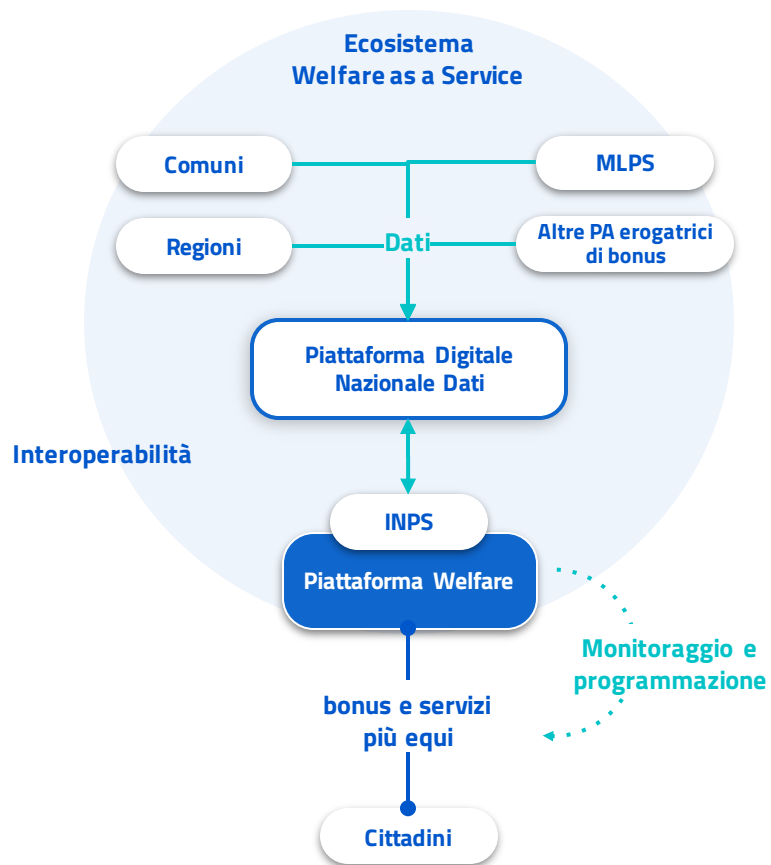
La richiesta di dati per e-procurement diventa occasione per **centralizzare e digitalizzare il casellario giudiziale**.

Passaggio da cartaceo/PDF al **dato strutturato, che facilita la lettura puntuale**, semplificando il lavoro dei DPO.

CASO nuove Anagrafi

Le nuove anagrafi (ANIS) partono già con un livello di **interoperability by design**.





CASO Welfare as a Service / DTD-INPS

Creazione di un **cruscotto integrato del Welfare**, alimentato da enti centrali, territoriali e locali per:

- Migliorare il **monitoraggio della spesa pubblica**
- Avere una **programmazione più razionale** della spesa pubblica
- Distribuire le **risorse in maniera più equa**



Ministero dell'Interno - **ANPR, BDNA**

Unioncamere - **Registro Imprese**

ANAC - **Banca Dati Contratti Pubblici, SIMOG**

Giustizia - **Casellario Giudiziale**

MIT (DG-Mot) - **Veicoli, Patenti e CUDE**

INPS - **Casellario Assistenza, Casellario Lavoratori Attivi,**

Casellario Pensionati, ISEE, DURC

MIUR - **ANIS**

AdE - **Anagrafe tributaria ANNCSU**

AgID - **INAD, Indice PA**

MEF/FP - **Anagrafe Dipendenti Pubblici, noiPA**

Agenzia delle Entrate Riscossione - **Situazione debitoria**

INAIL - **DURC**

Ministero della Cultura - **Banca dati beni culturali**

Ministero del Lavoro e delle Politiche Sociali - **Comunicazioni Obbligatorie**



MINISTERO
DELL'INTERNO



Misura 1.3.1 per i comuni Casi d'uso, sviluppi, prospettive

MISURA 1.3.1 PNRR

L'avviso relativo alla Misura 1.3.1 del PNRR per i comuni **Buone pratiche per la pubblicazione di API**

L'avviso vincola soltanto il numero di API pubblicate su PDND*, non i loro contenuti. La pubblicazione di **API uniformi** massimizza l'interoperabilità e permette di aggregare le richieste ai fornitori, aumentando l'efficacia dell'investimento.

È anche l'occasione per **digitalizzare i processi** in più enti possibili, compresi i piccoli e piccolissimi.

Dopo un attento confronto con ANCI, abbiamo raccolto alcuni **suggerimenti** sulle API che possono essere pubblicate.

È inoltre utile sviluppare l'interoperabilità in entrambi i sensi, aggiungendo la fruizione all'erogazione.

* *Vedi istruzioni per raggiungere gli obiettivi*



SERVIZI SOCIALI/WELFARE

Gestione coordinata dei casi in carico ai servizi sociali.

INPS ha già fornito le **specifiche tecniche** di pubblicazione API per abilitare la trasmissione telematica al **SIUSS** (Sistema Informativo Unitario dei Servizi Sociali).

I flussi PS-PSA-SINA e SINBA vengono recuperati contattando periodicamente gli enti attraverso una chiamata REST.

INPS eroga i dati attraverso API già in produzione

Soggetti pubblici, privati e Terzo Settore, attraverso una pluralità di strumenti assistenziali, sia a livello nazionale che locale, erogano benefici di varia natura ai cittadini. Considerando la numerosità delle forme assistenziali e la vastità dell'utenza cui sono destinate, i diversi attori coinvolti non sempre riescono a programmare gli interventi in modo complementare, anche a causa della non interoperabilità delle banche dati pubbliche in materia di Welfare. Per poter verificare questo caso, gli enti hanno necessità di accedere alle informazioni relative ai benefici già erogati ai cittadini e alle informazioni al contorno (eg. la norma per cui sono stati erogati). A questo scopo, INPS gestisce la banca dati SIUSS (Sistema informativo unitario dei servizi sociali), che raccoglie una serie di informazioni provenienti dagli enti.

SCAMBIO DI DOCUMENTI PROTOCOLLATI

Invio di documenti protocollati fra AOO (Aree Organizzative Omogenee)

Le Linee guida su formazione, gestione e conservazione dei documenti informatici di AgID prevedono la specifica di API nell'Allegato 6 Comunicazione tra AOO di Documenti Amministrativi Protocollati.

La definizione prevede lo scambio di messaggi con protocollo SOAP. È terminata la consultazione per la conversione in REST/HTTP.

La protocollazione è una prassi consolidata e diffusa che avviene durante lo scambio di comunicazioni tra Enti, obbligatoria per i documenti ricevuti o spediti (DPR 445/2000). In questo modo ci si assicura che il documento sia stato archiviato presso l'Ente e sia possibile recuperarlo o farvi riferimento all'interno, ad esempio, di altri atti. Lo scambio di documenti digitali avviene tramite mezzi più o meno dedicati (es. PEC). Quando questi file hanno una dimensione importante (per esempio i documenti per SUE, che possono arrivare a 500MB), si riduce il numero di soluzioni adatte al trasferimento. Un'API di Protocollazione sarebbe in grado di inviare un atto protocollato da un ente a un altro tramite interfacce interoperabili, gestire file di grandi dimensioni, inserire file all'interno della gestione documentale dell'ente ricevente, restituire, per ogni comunicazione ricevuta, un numero di protocollo da fornire all'ente mittente, confermare la presa in carico del documento ricevuto.

API GEOGRAFICHE

Condivisione in tempo reale di dati geografici/geolocalizzati e loro interrogazione tramite API

Le API geografiche hanno avuto una standardizzazione in seguito alle direttive [INSPIRE](#) e al lavoro di [OGC](#).

Sono utili alla programmazione territoriale, alla protezione civile, all'ottimizzazione dei trasporti, dei percorsi dei mezzi di servizio e degli accessi alle ZTL, ...

Alcuni enti hanno già pubblicato API REST su specifiche OGC.

Le API per i dati geografici permettono di consultare archivi di oggetti (feature) che hanno una componente geografica, ovvero rappresentano elementi sul globo terrestre o nello spazio. Questi oggetti possono avere un numero a piacere di attributi di vario tipo, come ad esempio temporali, numerici, descrittivi, che possono essere recuperati o filtrati.

L'autenticazione tramite PDND fornisce un meccanismo univoco e consolidato di accesso a queste informazioni fra soggetti diversi.

ALBO PRETORIO

Pubblicazione strutturata degli atti all'Albo Pretorio

La pubblicazione degli atti all'Albo Pretorio anche attraverso API supporta sia la trasparenza, che la possibilità di aggregazione da parte di soggetti che si interessano a particolari eventi (es. concorsi e bandi) o che vogliono verificare l'avvenuta pubblicazione di un affidamento.

È presente una [bozza di ontologia](#) che può essere utilizzata come base, includendola nel [Catalogo Nazionale Dati](#).

Tutti gli enti pubblici sono obbligati per legge a fare pubblicità dei propri atti, passaggio necessario perché diventino efficaci. La pubblicazione dura un certo numero di giorni, terminati i quali gli atti possono non essere più accessibili, anche se vanno elencati per 5 anni all'interno del portale amministrazione trasparente (sezione provvedimenti).

DATI DELLA TRASPARENZA

Pubblicazione strutturata dei dati della trasparenza

I dati presenti nelle sezioni obbligatorie di amministrazione trasparente di tutti i siti degli enti, ai sensi del d.lgs. 33/2013, non sono tutti strutturati e con una definizione univoca.

Quelli già oggetto di pubblicazione verso banche dati centrali (BDAP, SIOPE, PerlaPA, ...) possono essere pubblicati anche tramite API con la strutturazione di tutti i contenuti.

Esiste un'[ontologia di primo livello](#) per questo dominio, da estendere sul [Catalogo Nazionale Dati](#).

Il D.lgs 33/2013 definisce la struttura e il contenuto del "Portale Amministrazione Trasparente" che dev'essere pubblicato da ciascun ente.

In molti casi questi dati sono inviati anche a repository centrali secondo meccanismi consolidati, come ad esempio i dati di bilancio (BDAP) e quelli sui pagamenti (SIOPE), ma in generale sono definiti i contenuti, non il formato di pubblicazione.

STATO ATTUALE

Come hanno per ora risposto i comuni (al 2023-09-07). (<https://www.interop.pagopa.it/catalogo/>)

- **215 comuni** hanno inserito in totale **361 e-Service** su PDND:

SOAP(22):

- **"Consultazione Pubblicazioni Albo Pretorio"** (*"consultazione, in tempo reale, dell'elenco e dei dettagli/allegati delle pubblicazioni che l'ente effettua all'albo pretorio on line."*)

REST (339):

- **124 "Lista pratiche SUAP"** (*"elenco delle pratiche suap in un intervallo di tempo selezionabile di massimo 30gg con possibilità di filtrare in base a codice fiscale, tipologia di procedimento e stato pratica."*)
- **70 "Dettaglio pratica SUAP"** (*"dati salienti della pratica SUAP dato l'identificativo della stessa."*)
- **29 "Statistiche pratiche SUAP"** (*"dati statistici sulle pratiche SUAP relative agli ultimi 3 anni compresi quello in corso."*)
- **27 "Civici"** (*"Archivio banca dati dei numeri civici", "Archivio Geografico numerici civici", "Archivio banca dati abitanti per civico (OGC)"*)
- **19 "Strade"** (*"Archivio banca dati grafo stradale", "richiesta di informazioni sui toponimi stradali del Comune", "richiesta di informazioni sul grafo stradale del Comune", "ricerca del cammino più breve tra due nodi del grafo stradale del Comune"*)
- **18 "Albo Pretorio"** (*"consultazione delle pubblicazioni dell'Albo Pretorio dell'ente"*)
- **11 "Protocollo"/"Scambio di dati protocollati"** (*"Richiesta dati protocollo informatico del Comune"*)
- **6 "Targhe"** (*"Ricerca targhe", "Richiesta immagine del transito", "Informazioni dispositivi lettura targhe"*)
- **5 "Bandi di Gara"** (*"consultazione delle schede Bandi di Gara all'interno della sezione "Amministrazione Trasparente" dell'ente"*)

- **5 "Affidamenti Legge 190"** (*"consente la consultazione delle schede ANAC all'interno della sezione "Amministrazione Trasparente" dell'ente"*)
- **5 "Concorsi"** (*"consultazione delle schede Concorsi all'interno della sezione "Amministrazione Trasparente" dell'ente"*)
- **4 "Archivio Elezioni Comunali"** (*"Archivio storico delle elezioni comunali", "Archivio storico delle elezioni comunali: dal 2022/2021/2019 ad oggi"*)
- **2 "Piano Operativo"** (*"richiesta di informazioni sulle normative del piano operativo del Comune"*)
- **2 "Pratiche Edilizie"** (*"Elenco dei procedimenti edilizi autorizzati"*)
- **2 "Urbanistica"** (*"Archivio banca dati strumento urbanistico"*)
- **2 "Edifici"** (*"richiesta di informazioni sugli edifici nel Comune"*)
- **2 "Contratti"** (*"consultazione dei Contratti stipulati dall'ente"*)
- **1 "Welfare as a Service per i Comuni"** (*"API di popolamento del SIUSS (Sistema Informativo Unitario dei Servizi Sociali) da parte dei Comuni."*)
- **1 "Aree Verdi"** (*"richiesta di informazioni sulle aree verdi del Comune"*)
- **1 "Disservizi"** (*"Disservizi presenti sul territorio del Comune"*)
- **1 "Georeferenziazione Residenti"** (*"Georeferenziazione WGS84 Residenti Comune"*)
- **1 "Caditoie"** (*"banca dati georeferenziata delle caditoie"*)
- **1 "Dati sulla trasparenza-procedimenti"** (**sic**) (*"L'api fornisce la lista dei procedimenti disponibili presso l'ente"*)

Aggiornamenti

Modifiche alle Linee Guida Interoperabilità

A seguito delle interlocuzioni con gli enti, sono state introdotte modifiche che permettono di mantenere le semplificazioni introdotte da PDND e conformarsi alle norme esistenti.

MODIFICHE INTRODOTTE

- **Pubblicazione di chiavi pubbliche su PDND**
Elimina la necessità di scambi di certificati
- **Pattern AUDIT_REST per inserire dati strutturati in un token aggiuntivo firmato**
Definisce uno standard per i dati richiesti dall'erogatore, certificati e non ripudiabili

Esperienza del cittadino nei servizi pubblici e *once only*

Principio *once only* e misura 1.4.1 (Esperienza del cittadino nei servizi pubblici)

Criterio

C.SE.1.5: *Per tutti i servizi l'utente trova a disposizione i dati e le preferenze già forniti al Comune, richiedendo l'inserimento solo di dati o preferenze nuove*

Raccomandazioni

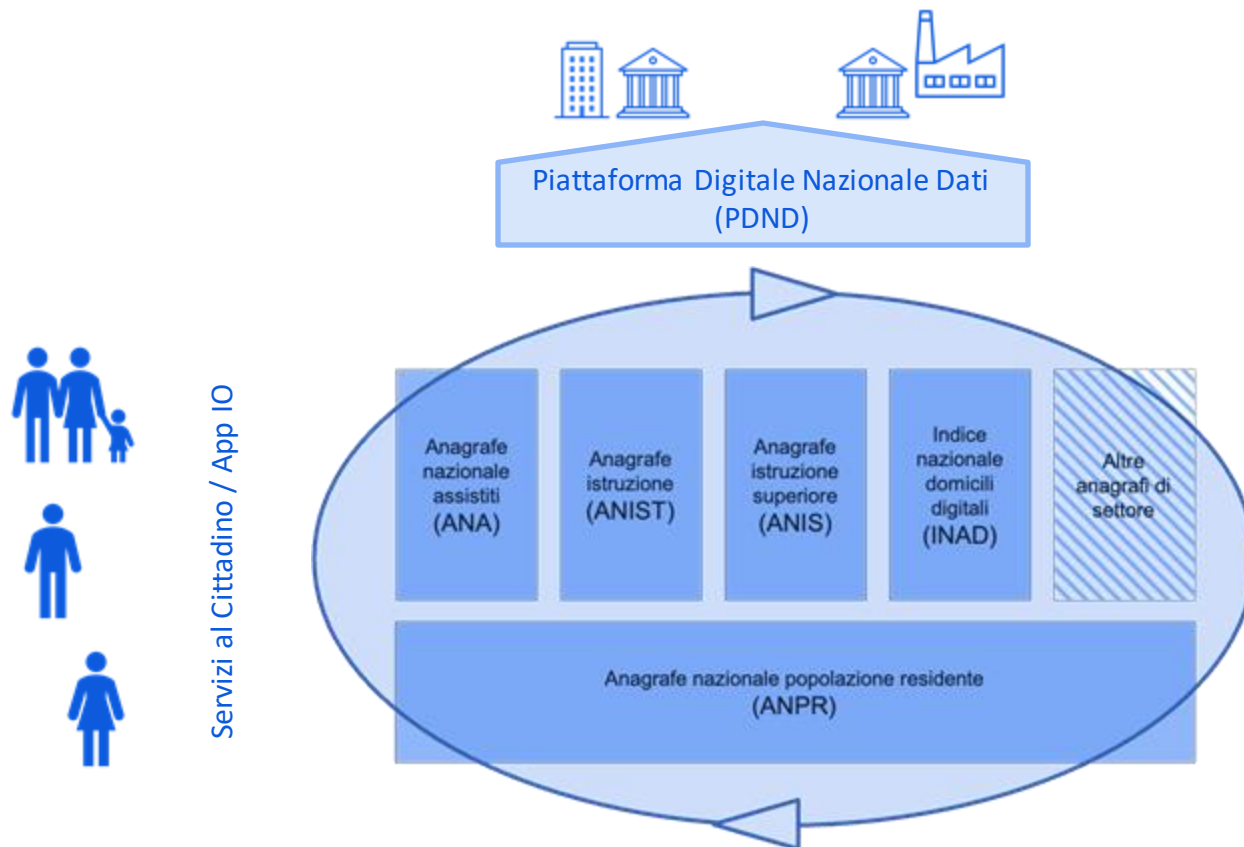
R.SE.1.3: *I servizi digitali del sito comunale consentono di utilizzare i dati personali presenti nelle banche dati digitali nazionali (es. ANPR).*

R.SE.1.4: *I servizi digitali del sito comunale rendono i dati interoperabili secondo la normativa vigente.*

03

ANPR e PDND

I 26 casi d'uso di
ANPR fruibili dai
comuni



- ❑ ANPR : Unica piattaforma di riferimento per 23.000 PA con dati anagrafici certi e allineati in tempo reale
- ❑ Sistema di anagrafi integrato costantemente aggiornato
- ❑ Costante allineamento tra le anagrafi tramite PDND

I 26 casi d'uso di ANPR

4 MACROCATEGORIE

NOTIFICA: 1 e-service per consultare i dati al fine di notificare atti

COMUNICAZIONE: 1 e-service per consultare i dati al fine di inviare comunicazioni

VERIFICA: l'utente inserisce i dati da verificare ed il sistema risponde confermando o meno la correttezza dell'informazione

ACCERTAMENTO: l'utente effettua una ricerca tramite CF oppure dati anagrafici completi ricevendo il dettaglio della risposta. Il dettaglio delle informazioni anagrafiche è legato allo specifico caso d'uso

Accesso agli e-service da parte degli uffici comunali

Normativa: Articolo 62 comma 3 del CAD:

I Comuni accedono alle informazioni anagrafiche contenute nell'ANPR... per l'espletamento, anche con modalità automatiche, delle verifiche necessarie all'erogazione dei propri servizi e allo svolgimento delle proprie funzioni.

Necessità : mappare il fabbisogno dei comuni al fine di:

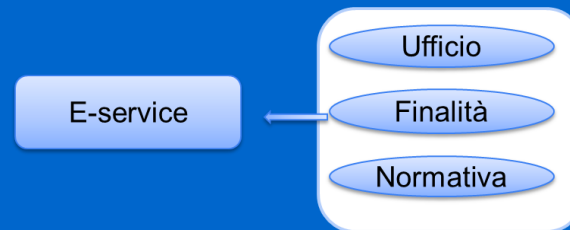
- Definire modalità di accesso standard per tutti i Comuni
- Semplificare l'utilizzo dei casi d'uso da parte dei Comuni



- Tavolo di collaborazione con ANCI e ANUSCA per effettuare la mappatura



Con la Circolare del ministero dell'interno n.73 del 31 maggio 2023 sono state definite le **Linee guida per l'accesso ai dati ANPR da parte dei Comuni tramite PDND**



Dopo aver fatto onboarding su PDND
il Comune può fare richiesta fruizione agli e-
service (da C001 a C026)

Ricerca per
Ente erogatore: Ministero dell'interno
per nome: approvazione_automatica

The screenshot shows a search interface for ANPR services. At the top, there are two search boxes: 'Cerca per nome' and 'Cerca per erogatore'. Below the search boxes, the results are displayed in a grid of 9 cards. Each card represents an E-SERVICE from the 'Ministero dell'Interno'. The cards are arranged in a 3x3 grid. The first row contains C001, C002, and C003. The second row contains C004, C005, and C006. The third row contains C007, C008, and C009. Each card has a 'Visualizza' button at the bottom right.

ID	Nome Servizio	Descrizione
C001	C001-servizioNotifica-approvazione_automatica	C001 servizio di Notifica
C002	C002-servizioComunicazione-approvazione_automatica	C002-servizio di Comunicazione
C003	C003-servizioVerificaDichGeneralita-approvazione_automatica	C003-servizioVerificaDichGeneralita
C004	C004-servizioVerificaDichDecesso-approvazione_automatica	C004-servizio di Verifica Dichiarazione Decesso
C005	C005-servizioVerificaDichStatoMatrimonio-approvazione_automatica	C005-servizio di Verifica Dichiarazione Stato Matrimonio
C006	C006-servizioVerificaDichCittadinanza-approvazione_automatica	C006-servizio di Verifica Dichiarazione Cittadinanza
C007	C007-ServizioVerificaDichEsistenzaVita-approvazione_automatica	C007-Servizio di Verifica Dichiarazione Esistenza in Vita
C008	C008-servizioVerificaDichResidenza-approvazione_automatica	C008-servizio di Verifica Dichiarazione Residenza
C009	C009-servizioVerificaDichStatoFamiglia-approvazione_automatica	C009-servizio di Verifica Dichiarazione Stato di Famiglia

Creazione delle finalità per ogni e-service

Associare uno o più client alle finalità



Modifica finalità



Informazioni generali

Nome della finalità (richiesto)

Notifiche e Spedizioni

Ti aiuterà a distinguerla dalle altre. Min 5 caratteri, max 60 caratteri

Descrizione della finalità (richiesto)

Finalità: Attività di notifica atti della PA - Spedizioni per conto degli uffici comunali

Norme: Legge 265/1999 art.10 - Legge 296/2006 art.1 com. 158,159,160 - CPC art.137 e ss, 148 - DPR 600/1973 art. 60 - DPR 602/1973 art.26

Min 10 caratteri, max 250 caratteri

Numero di chiamate API/giorno (richiesto)

1

Il numero di chiamate al giorno che stimi di effettuare. Questo valore contribuirà a definire una soglia oltre la quale l'erogatore dovrà approvare manualmente nuove finalità per garantire la sostenibilità tecnica dell'e-service

[Torna alle finalità](#)

[Salva bozza e prosegui](#)

Responsabilità del Comune

-Individuare i soggetti da abilitare all'accesso dei dati

-Adottare misure di sicurezza prevista per garantire il tracciamento degli accessi dei propri utenti

**AGGIORNARE IL REGISTRO DEI TRATTAMENTI
(allegato 3 della Circolare)**

PROSSIMI PASSI

-APERTURA DEGLI E-SERVICE AD ALTRI CLUSTER DI AMMINISTRAZIONI

**Sono stati già abilitati tutti i servizi di verifica per le
Pubbliche Amministrazioni**

-EVENTUALI ALTRI CASI D'USO DA ESPORRE SU PDND

**Es. E-service per la consultazione dei dati elettorali ed
integrazione con la Piattaforma Referendum**

GRAZIE !